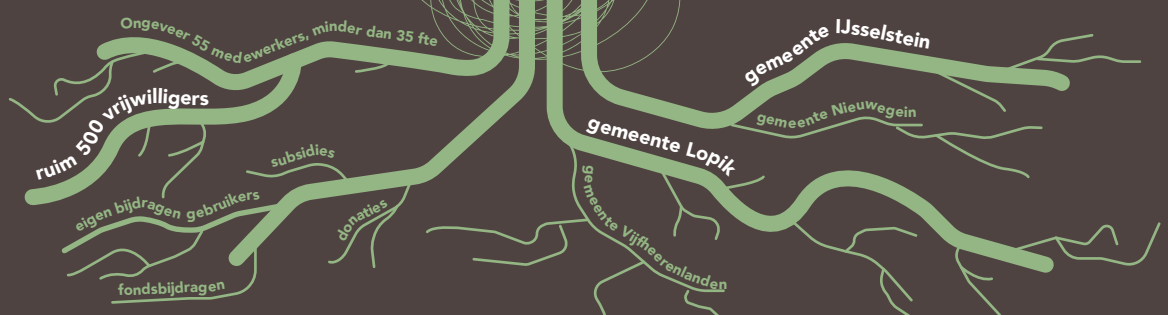
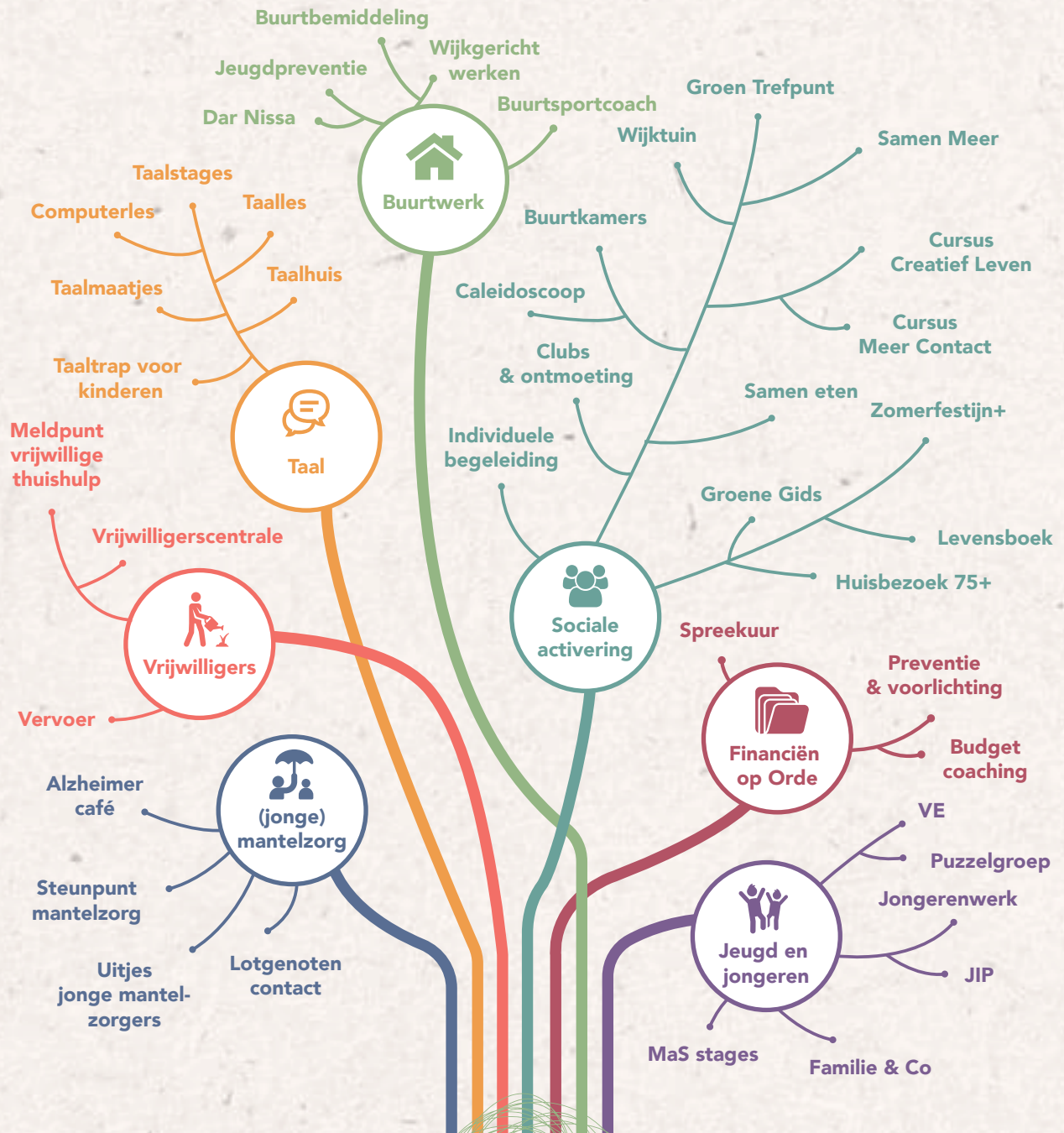
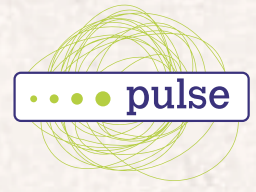


Meerjarenbeleidsplan 2021-2023



1. Inleiding

Voor u ligt het Meerjarenbeleidsplan 2021-2023 van Stichting Pulse. Onze organisatie staat garant voor een breed palet aan diensten en activiteiten en zet zich in voor het welzijn van de inwoners van IJsselstein en Lopik. Dat doen we samen met onze energieke professionals en ruim 500 gedreven vrijwilligers; zij willen allemaal het verschil maken voor mensen die een steuntje in de rug nodig hebben of hun deelname aan de maatschappij willen vergroten.

Juist in deze tijd waarin we te maken hebben met nieuwe vormen van kwetsbaarheid als gevolg van de coronacrisis, fungeert Pulse als sociaal vangnet, bieden we een luisterend oor en helpen we mensen om hun zelfredzaamheid te versterken. We richten ons met nadruk op inwoners die zich in een kwetsbare situatie bevinden; of dat nu komt door eenzaamheid, het niet taalvaardig zijn of door financiële zorgen. Met ons gevarieerde aanbod én de passie van onze medewerkers, geven we aan de mensen die bij ons aankloppen steeds een positieve impuls: om actiever te worden, om te bewegen, hun vaardigheden te vergroten of gewoon op een fijne manier anderen te ontmoeten. Pulse staat als welzijnsorganisatie voor verbinding, voldoening en vernieuwing en wil haar taken op uitstekende wijze uitvoeren. Dat willen we nu en in de toekomst!

Dit meerjarenbeleidsplan is gericht op deze opgave: hoe optimaliseren we onze huidige dienstverlening en hoe gaan we ons voorbereiden op de toekomstige uitdagingen? De ideeën voor de toekomst worden in dit meerjarenbeleidsplan kort belicht; we werken ze in het komende jaar uit in samenwerking met medewerkers, de gemeente, onze partners en uiteraard de inwoners zelf. Voor het jaar 2021 hebben we concrete speerpunten geformuleerd die we uitwerken in een intern jaarplan.

Doel van dit meerjarenbeleidsplan is onszelf scherp te houden op het bereiken van de genoemde doelstellingen, de voortgang te kunnen monitoren en een leidraad te hebben voor ons handelen.



Leeswijzer

Dit meerjarenbeleidsplan begint met waar we voor staan: onze missie en visie en de opdracht die we vanuit de gemeenten hebben meegekregen. Daarna staan we stil bij enkele actuele ontwikkelingen die van invloed zijn op ons werk en de keuzes die we hierbij maken. Vervolgens geven we weer wat het vertrekpunt is: waar staan we nu? Tot slot presenteren we onze drie strategische hoofddoelstellingen: daar gaan we voor in de jaren 2021 tot en met 2023! We hopen met dit plan een reëel beeld te geven van waar Pulse voor staat én onze ambities te laten zien. De 'drive' om er een succes van te maken is er, Pulse gaat met energie en vertrouwen de toekomst tegemoet!



2. Profiel

Stichting Pulse is de welzijnsorganisatie waar alle inwoners uit IJsselstein en Lopik terecht kunnen voor een gevarieerd aanbod dat gericht is op preventie. Pulse is er voor kinderen, jeugdigen, volwassenen en ouderen die zich – al dan niet tijdelijk – in een kwetsbare situatie bevinden. We proberen eenzaamheid, achterstand, uitsluiting en overlast te voorkomen of aan te pakken. In het kader van dit meerjarenbeleidplan zijn ook de missie en visie onder de loep genomen: in hoeverre moeten deze aangepast worden gezien de huidige maatschappelijke ontwikkelingen? We doelen daarbij niet alleen op het effect van de coronacrisis op het welzijn van mensen, maar ook op de verschillen in kwaliteit van leven van diverse bevolkingsgroepen waar sinds een aantal jaren op wordt gewezen in rapporten van het SCP¹ (Sociaal en Cultureel Planbureau). Op basis van deze ontwikkelingen heeft Pulse haar missie en visie aangescherpt.

Missie

Pulse wil mensen in een kwetsbare situatie helpen om hun welzijn te vergroten. We stimuleren zelfredzaamheid en een actieve bijdrage aan de maatschappij, passend bij ieders behoeften, mogelijkheden en talenten. We werken aan verbinding tussen mensen in de wijk en dragen zo bij aan sociale cohesie.

Visie

Pulse organiseert een scala aan activiteiten die het welzijn van mensen vergroten en hen op allerlei manieren activeren. We kijken naar wat iemand zelf kan, welke vaardigheden kunnen worden versterkt en betrekken het sociale netwerk waar nodig. De professionals van Pulse verkennen de vraag achter de vraag en bieden laagdrempelige oplossingen voor problemen die mensen kunnen ondervinden op diverse leefgebieden. Hiermee levert Pulse een substantiële bijdrage aan de beweging van zorg naar preventie. Pulse richt zich zowel op het individu als op het collectief. Met een groep stevige professionals en de inzet van ruim vijfhonderd vrijwilligers creëren we een sociaal vangnet dat optimaal aansluit bij de behoeften van inwoners en de actuele maatschappelijke ontwikkelingen.

¹De sociale staat van Nederland 2019 en 2020 van het Sociaal en Cultureel Planbureau.

3 principes

Uit de gesprekken die zijn gevoerd in het kader van dit meerjarenbeleidsplan is gebleken dat medewerkers en het managementteam van Pulse waarde hechten aan de onderstaande principes. Deze gaan we de komende jaren steeds meer vervlechten in ons werk.

1. Duurzaamheid

Dit principe nemen we mee bij de keuzes die we zelf als organisatie maken, bijvoorbeeld bij onze inkoop en afvalbeleid. Ook bij de activiteiten die we organiseren en onze communicatie uitingen tonen we het belang van duurzaamheid.

2. Vitaliteit

Met haar activiteiten wil Pulse de vitaliteit van mensen versterken; door aandacht voor een gezonde leefstijl en aanbod van activiteiten die dit stimuleren zoals wandelclubs en andere laagdrempelige vormen van bewegen. We richten ons daarbij niet alleen op de klanten en vrijwilligers van Pulse, maar ook op de eigen medewerkers.

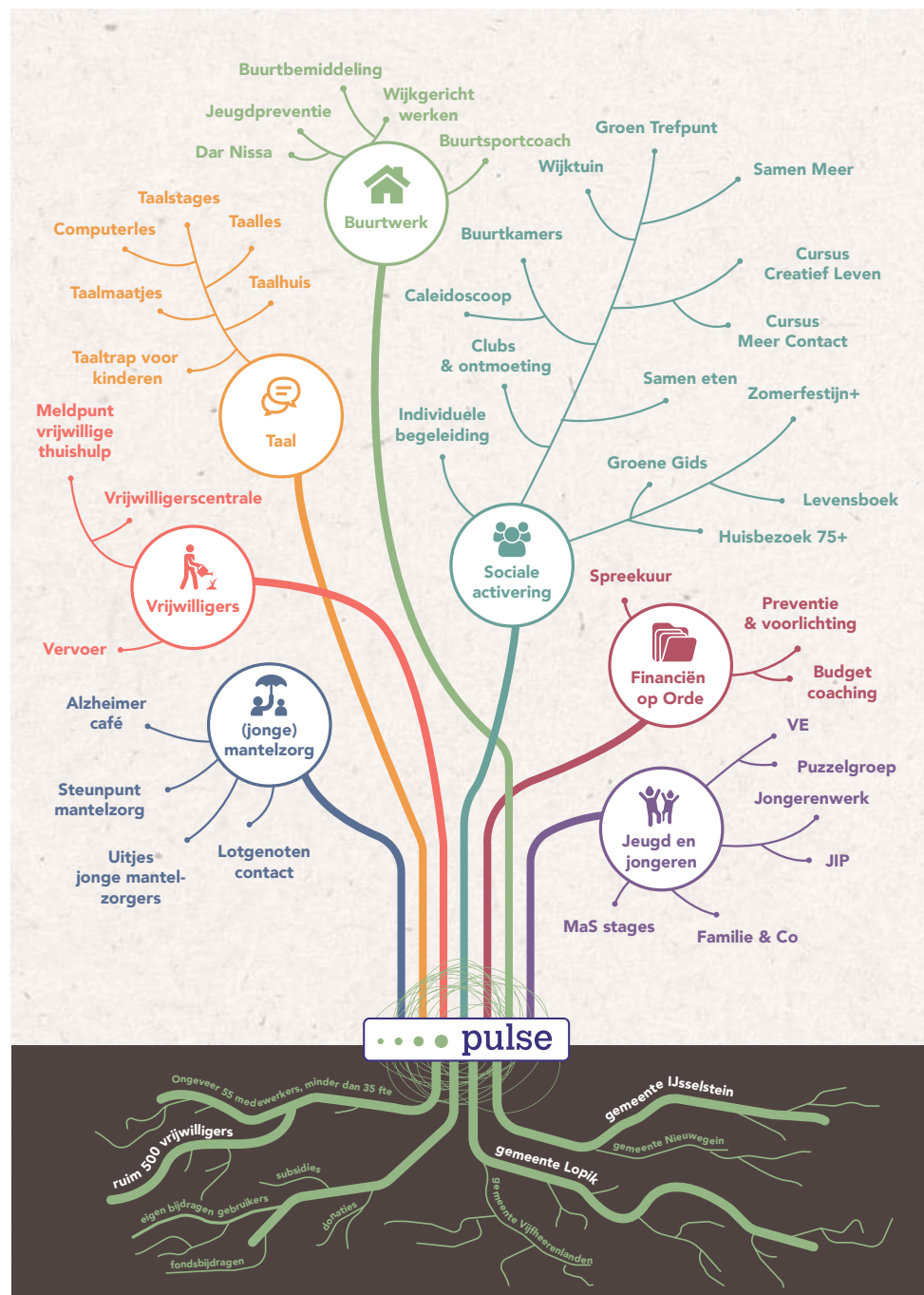
3. Participatie

Pulse draagt uit dat participeren in de maatschappij fijn en betekenisvol is. We stimuleren dit al bij de jeugd; door maatschappelijke stages en door hen op allerlei manieren enthousiast te krijgen voor participatie. Bij onze volwassen klanten hanteren we het principe van wederkerigheid: 'jij wordt nu geholpen; hoe kan jij omgekeerd je talenten inzetten voor een ander, voor de maatschappij'?

2.1 Kernproces

We geven onze missie en visie vorm door middel van een aanbod op zeven gebieden die hierna kort beschreven staan en gevisualiseerd zijn in figuur 1.

- Buurtwerk
- Financiën op Orde
- Jeugd- en Jongerenwerk
- (Jonge) Mantelzorg
- Sociale Activering
- Taal
- Vrijwilligers



Werkgebied

Pulse werkt met name voor de inwoners uit de gemeenten IJsselstein en Lopik. Daarnaast verrichten we ook enkele activiteiten voor de gemeenten Nieuwegein en Vijfheerenlanden.

Opdracht

Vanuit de subsidierelatie met gemeenten IJsselstein en Lopik heeft Pulse een aanvraag uitgewerkt die gericht is op preventie, zelfredzaamheid, het bestrijden van eenzaamheid, achterstand, uitsluiting, overlast en het laagdrempelig oplossen van problemen op allerlei leefgebieden voor jong en oud. Door deze inzet wordt onnodige dure specialistische zorg voorkomen.

De verschillende activiteiten zijn steeds voorzien van concrete resultaatafspraken in termen van aantallen contacten, activiteiten en hulpvragen en het bereik ervan. Deze resultaatafspraken monitoren we periodiek en verantwoorden we jaarlijks aan de betrokken gemeenten.

We doen het samen

Pulse voert de diverse onderdelen van haar aanbod uit samen met andere lokale partners zoals sociaal team en Jeugdteam, het Breed Sociaal Loket (BSL), Woningbouwverenigingen Provides en Woninggraat, onderwijs, GGD, Lister, Reinaerde, Santé Partners, Axioncontinu en Vecht en IJssel, Politie, de buitengewone opsporingsambtenaren (Boa's), Vluchtelingenwerk, Bibliotheek Lek en IJssel en Karmac en uiteraard onze ruim 500 vrijwilligers.

3. Actuele ontwikkelingen

3.1 Meer mensen in een kwetsbare situatie door corona

Als gevolg van de coronacrisis is het leven van veel mensen ingrijpend veranderd. In diverse rapporten² wordt gewezen op een toename van stress, psychische problemen, angst en eenzaamheid. Uit de eerste onderzoeksresultaten komt het beeld naar voren dat sommige groepen extra kwetsbaar zijn: mensen met een zwakke gezondheid, mensen met een taalachterstand en/of met een migratieachtergrond, mensen met financiële problemen, ouderen maar ook jongeren.

² SCP: Sociaal en Cultureel Planbureau, SCP: Verwachte gevolgen van corona, SCP-Notitie: Zicht op de samenleving in coronatijd. UVA: Effecten van sociale afstand op kwetsbare groepen in Nederland.

Voor deze laatste groep wordt verwacht dat de angst voor achterstand op school of studie kan zorgen voor extra stress en dat jongeren last hebben van het gebrek aan sociale ontmoetingen. Ook wordt gewezen op het risico dat door het gedwongen thuis zitten de stress tussen ouders en kinderen toeneemt, mogelijk met huiselijk geweld als gevolg. Verder is er sprake van meer gezondheidsschade bij een groep mensen door uitgestelde zorg.

In meerdere publicaties wordt gewezen op groepen 'nieuwe kwetsbaren', bestaande uit ZZP-ers, mensen met tijdelijke of flexibele contracten of starters die problemen ondervinden door wegvallen van werk en inkomsten. Werkverlies en werkonzekerheid hebben een grote invloed op de psychische gezondheid, zo blijkt uit onderzoek. Ook wordt voor meerdere groepen gewezen op verlies van perspectief en zin, sociale contacten, vrijetijdsbesteding en structuur in de dag.

3.2 Aandacht voor tweedeling

Organisaties zoals de WRR (Wetenschappelijke Raad voor het Regeringsbeleid), het SCP (Sociaal en Cultureel Planbureau) en de RVS (de Raad voor Volksgezondheid & Samenleving) wijzen al langer in hun publicaties op de grote verschillen in kwaliteit van leven van diverse bevolkingsgroepen. Het gaat dan om de verschillen tussen mensen wat betreft opleidingsniveau, hoge en lage inkomens, mensen met en zonder werk, mensen met en zonder een migratieachtergrond en verschillen wat betreft gezondheid, psychisch welbevinden en eenzaamheid. Deze verschillen worden hardnekkig genoemd omdat zij al jaren voortbestaan. Voor ouderen, laagopgeleiden en mensen met lage inkomens worden bijvoorbeeld al vanaf 2008 sterke eenzaamheidsgevoelensesignaleerd.

Ook de sociaal economische gezondheidsverschillen lopen niet terug, maar nemen toe ondanks vele beleidsinspanningen om het tij te keren.

In de recente publicatie van het SCP 'Sociaal domein op koers?

Verwachtingen en resultaten van vijf jaar decentraal beleid' wordt gesteld dat de verwachtingen te hoog gespannen waren, bijvoorbeeld over de zelfredzaamheid van mensen. De ondersteuning van kwetsbare inwoners is nog niet op orde; het SCP beveelt aan om hier meer prioriteit aan te geven. Tot slot geeft het SCP aan dat de coronapandemie het belang benadrukt van een goed vangnet als mensen het even niet op eigen kracht kunnen.

3.3 Nadruk op preventie

De coronacrisis en genoemde ontwikkelingen rond de zogenaamde tweedeling hebben een nieuwe 'awareness' gebracht bij de politiek en de bredere maatschappij dat we meer moeten inzetten op preventie. Het gaat dan niet alleen om preventie in medische zin, maar zeker ook preventie van sociale problematiek. In o.a. rapporten van de SER (Sociaal-Economische Raad) Denktank en de Werkgroep Halsema, worden aanbevelingen gedaan om extra aandacht te besteden aan welzijn van mensen in kwetsbare situaties om te voorkomen dat problemen die al bestonden door de coronacrisis worden verergerd.

Een van de belangrijkste aanbevelingen is om de Sociale Basisinfrastructuur te versterken. Tijdens de eerste lockdown ontstond overal in het land wijkkracht: inwoners namen initiatief en hielpen elkaar. Informele en formele hulporganisaties zochten elkaar meer op waardoor het vangnet voor kwetsbare burgers is toegenomen. In de rapporten wordt geadviseerd aan gemeenten om hierin extra te investeren. Niet alleen heeft de samenleving hier baat bij in een volgende crisis, maar ook nu is een stevige sociale basisinfrastructuur van groot belang om zicht te krijgen op knelpunten en oplossingen en daar snel op te acteren.

Aangedrongen wordt op de beschikbaarheid van wijk- en buurtcentra waar mensen met hun hulpvragen terecht kunnen. Vroegtijdige hulp bij financiële problemen voorkomt een stapeling van sociale en financiële problematiek, zo wordt gesteld. Gewezen wordt ook op de mogelijkheden die digitale ondersteuning biedt met daarbij het aandachtspunt om hierbij laaggeletterden en anderstaligen goed mee te nemen. Tot slot wordt aanbevolen om extra aandacht te besteden aan het welbevinden van mensen met de leeftijd van 75+, aan mentale veerkracht en het mogelijk maken van betekenisvolle sociale ontmoetingen.

Sociaal werk kan een wezenlijke bijdrage leveren aan de oplossing van problemen tijdens corona en aan de herstelfase na corona. Door dicht bij de inwoners te staan en te kijken naar hun vragen en mogelijkheden kan Sociaal werk, samen met lokale partners, een vangnet vormen en voorkomen dat problemen verergeren. Met lichte vormen van ondersteuning kan de kracht van inwoners worden versterkt³.

³ Zie ook: De preventieve werking van sociaal werk, In voor zorg!

3.4 Ontwikkelingen in onze gemeenten

Pulse herkent deze landelijke trends. We zien in de gemeenten waarin we werkzaam zijn de laatste jaren een toename in de behoefte aan ondersteuning bij 'Financiën op orde'. Sinds de uitbraak van het coronavirus merken we dat de groep eenzame ouderen groter wordt en dat het aantal mantelzorgers dat een beroep doet op onze ondersteuning groeit. Ook de problematiek bij jongeren zien we toenemen en we constateren dat meer mensen met chronische psychiatrische problematiek bij ons aankloppen. Landelijk gegeven is dat de vraag om bemiddeling bij burenruzies stijgt. Deze ontwikkeling zien we eveneens in onze gemeenten.

Tot slot merken we dat ook voor onze vrijwilligers de impact van de coronacrisis groot is, bijvoorbeeld door ziekte van hun partner of henzelf en door zorgen over de toekomst. We merken dat als de daginvulling voor vrijwilligers door hun vrijwillige inzet bij Pulse wegvalt, dat veel impact heeft op hun welzijn.

3.5 Gevolgen voor het meerjarenbeleidsplan van Pulse

Pulse wil als welzijnsorganisatie een flinke bijdrage leveren aan de bovenstaande maatschappelijke opgaven en sluit met haar aanbod goed aan op veel van de genoemde problematiek. Waar nodig gaan we ons bestaande aanbod actualiseren en bieden we voor bepaalde kwetsbare groepen nieuwe vormen van ondersteuning (zie paragraaf 6.2). Ook investeren we in innovatie om goed aan te sluiten op de actualiteit (zie paragraaf 6.3). Tot slot hebben de maatschappelijke ontwikkelingen ertoe geleid dat de visie en missie van Pulse zijn aangescherpt op drie aspecten:

- 1 Waar voorheen te lezen was in onze missie en visie dat Pulse bedoeld is voor *alle* inwoners, richten we ons vanaf nu expliciet op mensen in een kwetsbare situatie. Dit betekent niet dat we de deuren sluiten voor minder kwetsbare mensen: iedereen kan bij ons terecht voor vragen of een steuntje in de rug. Bij mensen in minder kwetsbare situaties zullen we echter beperktere tijd investeren of doorverwijzen. We leveren maatwerk: dat was zo en blijft zo!



- 2 Pulse is geen vrijwilligersorganisatie, maar een professionele organisatie met 55 geschoolde medewerkers en ruim vijfhonderd vrijwilligers die ons aanbod mee helpen uitvoeren.
- 3 Belangrijke accentverschuiving op basis van de actuele maatschappelijke ontwikkelingen is dat Pulse, naast activering en dienstverlening, waar nodig preventieve hulpverlening biedt. Dit ter voorkoming van geïndiceerde zorg. Daar waar in het verleden de medewerkers van Pulse louter gezien werden als dienstverlener, is nu in de praktijk ook hulpverlening aan de orde. Vanuit hun achtergrond als sociaal werker functioneren de medewerkers van Pulse dan ook op onderdelen als hulpverlener.

4. Vertrekpunt: waar staan we nu?

Tijdens de voorbereidingen van dit meerjarenbeleidsplan hebben we eerst een gezamenlijke reflectie gedaan: wat doen we goed en wat kan beter? Op welke aspecten kan onze organisatie sterker worden en hoe investeren we in de verdere ontwikkeling van onze professionaliteit?

Medewerkers, vrijwilligers en management van Pulse zijn trots op het werk dat ze mogen doen! Met veel passie en deskundigheid wordt een scala aan activiteiten uitgevoerd. Juist het brede palet dat Pulse biedt voor jong en oud wordt vanuit de organisatie als een sterk punt gezien. Aangezien mensen vaak vragen hebben op meerdere leefgebieden, is het fijn dat je onderling kunt doorverwijzen en 'van alle markten thuis bent'. Daarnaast zit Pulse in vele netwerken die men over en weer benut. Tegelijkertijd zijn er verbeterpunten die we hier op hoofdlijnen weergeven.

Kwaliteit dienstverlening

Klanten waarderen de dienstverlening in het algemeen als positief. Ook het feit dat activiteiten goed bezocht worden en dat mensen vaak terugkomen is een indicatie van een goede kwaliteit. Pulse is een begrip en goed vindbaar voor inwoners van IJsselstein en Lopik. De resultaten die beloofd worden aan de opdrachtgevers (gemeenten) worden in grote lijnen steeds behaald. In jaarverslagen wordt hier transparant over gecommuniceerd. Uiteraard valt er steeds opnieuw op onderdelen het een en ander te verbeteren, ook omdat de omstandigheden wijzigen en de behoeften in de samenleving veranderen. In die zin blijft de kwaliteit van Pulse in beweging en een voortdurend punt van aandacht. Ook in het kwaliteitssysteem en het meten van klanttevredenheid zien we verbeterpunten.



Bereik

Grote aantallen inwoners worden bereikt, dit wordt per activiteit/aanbod bijgehouden. De vraag is verder of we alle kwetsbare doelgroepen even goed bereiken: denk aan laaggeletterden en mensen met een migratieachtergrond. Ook wordt het een uitdaging of we de nieuwe groepen mensen die als gevolg van de coronacrisis kwetsbaar zijn geworden goed weten te bereiken. Met andere woorden: bewegen we voldoende mee met de veranderingen die plaatsvinden bij verschillende groepen inwoners? Komen er voldoende nieuwe mensen bij? In het verlengde hiervan: zijn we voldoende bekend bij alle inwoners, jong en oud?

Samenwerking

Met de gemeenten IJsselstein Lopik, Vijfheerenlanden en Nieuwegein verloopt de samenwerking prettig. Hetzelfde geldt voor onze lokale en regionale partners. De indruk is dat Pulse een positief imago heeft in haar werkgebied. Mogelijk verbeterpunt is dat we er samen met alle partners in het sociaal domein voor zorgen dat er geen overlap of juist lacunes in het aanbod bestaan. Ook het over en weer doorverwijzen vraagt aandacht. Hoe kan Pulse bijdragen aan het optimaal en op een verantwoorde manier duurdere vormen van zorg en ondersteuning afschalen en – indien nodig – opschalen?

Professionaliteit

Bij Pulse werken geschoolde professionals, veelal op HBO niveau. Er is sprake van een grote betrokkenheid en creativiteit om de dienstverlening voor klanten zo goed mogelijk vorm te geven. In dat kader kijken de professionals van Pulse met een brede blik, dus naar meerdere leefgebieden. Winst is te behalen door meer gebruik te maken van ieders expertise op de diverse terreinen. Er is behoefte aan regelmatige reflectie op 'doen we de goede dingen en doen we de dingen goed?' Ook reflectie op waar de grenzen liggen van het vak is nodig vanwege de actuele maatschappelijke ontwikkelingen en de verzwaring van de vragen om ondersteuning waarmee Pulse wordt geconfronteerd.



5. Strategische doelen 2021–2023

Pulse werkt de komende jaren aan drie strategische doelstellingen. Ze zijn alle drie nodig om een optimaal aanbod te kunnen blijven aanbieden, de sterke punten van onze organisatie te consolideren en goed aan te sluiten op actuele en toekomstige ontwikkelingen. Deze doelstellingen zijn:

- Huis op orde
- Blik naar buiten
- Investeren in innovatie

In 2021 ligt het accent op het doel 'Huis op orde' omdat dit een stevige basis geeft voor de toekomst. Van daaruit richten we onze blik naar buiten en bekijken we welke externe ontwikkelingen aanleiding geven voor vernieuwing of aanpassing van ons aanbod. Ook zetten we een proces in gang waarbij we in gesprek met de gemeenten verkennen welke innovatieve ideeën het waard zijn om verder uit te werken en op den duur in te investeren, al dan niet met behulp van fondsenwerving.

5.1 Huis op orde

De doelstellingen van 'Huis op orde' zijn in een intern jaarplan voor 2021 uitgewerkt naar een aantal operationele doelen. We geven hieronder een korte samenvatting.

Kwaliteitsbeleid

Pulse wil een overzichtelijk en goed bruikbaar kwaliteitsbeleid opzetten. Daarbij moet de aandacht niet zozeer uitgaan naar het systeem als wel naar de vakinhoudelijke kant van het kwaliteitsbeleid. Pulse gaat het Kwaliteitslabel van Sociaal Werk Nederland hiervoor benutten.

Transparantie klanttevredenheid

We gaan een voor medewerkers goed hanteerbaar en voor klanten toegankelijk systeem ontwikkelen met begrijpelijke instructie en vragen. De uitslag van de meting wordt actief benut om de kwaliteit te verbeteren en geeft richting aan verdere beleidsontwikkeling en professionalisering.

Human Resource Management

De ambitie is om Pulse als 'lerende organisatie' verder te ontwikkelen. We gaan investeren in een proactieve vorm van onderlinge kennisdeling. Daarnaast brengen we een aantal systemen beter op orde.

Bedrijfsvoering

We werken toe naar een goed ingericht applicatielandschap waaruit heldere managementinformatie gehaald kan worden, zodat op basis hiervan gestuurd, gemonitord en verantwoord kan worden.

PR en communicatie

De ambitie is om het imago van Pulse als brede welzijnsorganisatie voor mensen van alle leeftijden te versterken. Daartoe wordt ondermeer een promotiefilmpje gemaakt waarin het brede aanbod van Pulse helder wordt belicht en een gemeenschappelijk 'Pulse' beeldmerk ingevoerd.

5.2 Blik naar buiten.

De volgende doelstellingen vloeien logisch voort uit onze missie en visie en de genoemde actuele ontwikkelingen. Deze gaan we de komende periode verder uitwerken. Op basis van nut, noodzaak en (financiële) haalbaarheid kiezen we activiteiten uit die worden opgenomen in het jaarplan voor 2022 of 2023.

Beter bereik doelgroepen

In het verlengde van de nieuwe missie en visie wil Pulse opnieuw bekijken of kwetsbare doelgroepen voldoende worden bereikt. Wat zijn daarbij bruikbare data en wat zijn onze streefgetallen? Bereiken we doelgroepen bijtijds, bijvoorbeeld als het gaat om vereenzaming of financiële problematiek? Wat vraagt dit van onze PR en communicatie? We maken hier in 2021 een analyse van; deze wordt in 2022 vertaald in concrete (PR) acties om deze doelgroepen beter te bereiken.

We denken daarnaast dat we door het combineren van voorzieningen meer inwoners in een kwetsbare situatie kunnen bereiken zodat we hen preventief kunnen ondersteunen. Enkele ideeën zijn:

- Op de plek waar de voedselbank is, ook een spreekuur Sociale activering en/of financiële dienstverlening organiseren zodat dit laagdrempelig is en we gemakkelijk kunnen doorverwijzen bij bepaalde problemen of behoeften.



- Dwarsverbanden leggen tussen de kinderen van de VE met taalachterstanden en de ouders die deelnemen aan Taal & Tablet van Pulse. De thema's die aan bod komen bij de kinderen kunnen dan ook als lesmateriaal worden benut voor hun ouders zodat ze thuis samen verder kunnen op de tablet.
- Samen met partners casuïstiek doorspreken in een Netwerk Informele Schuldhulpverlening (NIS). Dit werkt al succesvol in Lopik, maar we onderzoeken of we dit ook kunnen opzetten in IJsselstein .
- Outreachend werken: Pulse wil nog meer outreachend gaan werken en er zelf 'op af gaan' in de wijken. Ook leggen we meer verbindingen met netwerken en voorzieningen waar kwetsbare inwoners al komen/bekend zijn.

Nieuw aanbod voor kwetsbare doelgroepen

Gezien de actuele maatschappelijke ontwikkelingen denken we aan het volgende nieuwe aanbod. De keuze hierin is mede afhankelijk van financiële middelen.

- Ondersteuning psychisch kwetsbare inwoners. Gezien de maatschappelijke ontwikkelingen en de toename van mensen met deze problematiek als gevolg van de extramuralisering van de GGZ is hier een grote vraag naar. Pulse wil zorgen voor een passend en gedifferentieerd aanbod voor deze groep mensen. We besteden daarbij extra aandacht aan jong volwassenen (18-29 jarigen) met een psychische kwetsbaarheid en/of een licht verstandelijke beperking: zij vallen vaak tussen wal en schip. Het individuele en groepsaanbod gaan we breed bekend maken. Pulse wil outreachend werken voor deze mensen.
- Buurtbemiddeling. Op vraag van de burgemeesters van IJsselstein en Lopik en de woningbouwcoöperaties, ontwikkelen we een nieuwe strategie voor buurtbemiddeling die beter aansluit bij de toenemende zwaarte van deze problematiek.
- Mantelzorgmakelaar. We oriënteren ons op de mogelijkheden tot aanbod van de 'Mantelzorgmakelaar' en het opleiden van medewerkers hierin. Een mantelzorgmakelaar is iemand die regeltaken van de mantelzorger overneemt zodat overbelasting van mantelzorgers wordt voorkomen.



- Inburgering. Pulse wil een bijdrage leveren aan de implementatie van de Inburgeringwet door ondersteuning van statushouders. We richten ons daarbij op de zogenaamde Z-route (zelfredzaamheidsroute) en ondersteunen op twee manieren:
 - We leveren het informele taalaanbod en taalcoaches waarmee mensen snel in staat zijn om zich te redden in dagelijkse situaties. Daartoe zoeken we aansluiting bij de Taalschool.
 - We gaan inzetten op de financiële zelfredzaamheid van deze doelgroep.

Actualisering bestaand aanbod

- Jongeren
 - Op basis van een analyse van actuele cijfers en trends gaat Pulse het gesprek aan met gemeenten en samenwerkingspartners over huidige vraagstukken rond de jeugd in IJsselstein en Lopik. Denk aan huisvesting, schoolverlaters zonder diploma en schuldenproblematiek. Welke partijen kunnen hier samen een passend antwoord op vinden? We gaan met het oog hierop o.a. de samenwerking met scholen intensiveren.
 - We onderzoeken of er nieuw aanbod is dat hen nog meer in hun kracht zet. Te denken valt aan het stimuleren van ondernemerschap en het samen ontwikkelen van nieuwe producten.
 - Pulse staat open voor het coachen van jongeren die bezig zijn met hun re-integratie na detentie.
- Laaggeletterdheid

We leveren een bijdrage aan dit maatschappelijke probleem door:

 - Op basis van actuele cijfers van de inwoners van IJsselstein en Lopik te bekijken welke groepen inwoners die laaggeletterd zijn we nog onvoldoende bereiken en welk aanbod dan passend is. Daartoe werken we samen met de bibliotheek en andere ingangen om laaggeletterden beter te bereiken.
 - Het vergroten van kennis hierover bij onze professionals en het eerder kunnen signaleren en bespreekbaar maken van laaggeletterdheid bij onze klanten.
 - Het steeds alert zijn op toegankelijkheid van onze informatie.
- Welzijn op recept

Pulse ziet dit als een kansrijk middel om meer inwoners te stimuleren tot activiteiten die bij hen passen. We gaan dit verder profileren bij de huisartsen.



- **Huiselijk geweld**

De professionals van Pulse zijn getraind in het signaleren en bespreekbaar maken van huiselijk geweld. Op basis van de landelijke statistieken lijkt er echter sprake te zijn van ondersignalering. We denken dan ook dat hier verbetering mogelijk is door herhaalde training, onderlinge afspraken en casuïstiekbespreking.

- **Financiële hulpverlening**

We onderzoeken hoe we mensen met beginnende problematiek eerder kunnen bereiken, ook de z.g. nieuwe kwetsbare groepen.

5.3 Investeren in Innovatie

Wanneer het huis op orde is, komt er ook weer ruimte voor innovatie. Sommige innovaties zijn uiteraard afhankelijk van de financiële mogelijkheden. We gaan daarover met onze opdrachtgevers in gesprek. Bijvoorbeeld over het bieden van een alternatief voor geïndiceerde dagbesteding. Informele dagbesteding kan een kostenbesparing opleveren voor de gemeente en is voor Pulse een passende manier om te werken aan haar missie. Ook mogelijkheden voor het aanboren van derde geldstromen worden in een later stadium (2022) onderzocht om innovaties mogelijk te maken. We denken bij innovatie aan:

- **Digitale inclusie**

We weten dat een grote groep inwoners niet goed mee kan komen in een samenleving die steeds sneller digitaliseert. Daarom wil Pulse, in samenwerking met de Bibliotheek en de Gemeente IJsselstein, inwoners aanbieden om hun vaardigheden op dit gebied te vergroten. Dit biedt tevens de kans om laaggeletterdheid en financiële problematiek eerder te signaleren.

- **Digitaal aanbod**

Tijdens de coronacrisis zijn op veel gebieden in recordtempo digitale vormen van ondersteuning ontstaan. We benutten de opgedane kennis bij gemeenten en andere voorzieningen en inventariseren welk type aanbod van Pulse zich goed leent voor digitalisering. Extra aandacht gaat naar hoe we dit toegankelijk kunnen maken voor mensen met beperkte digitale vaardigheden. Pulse blijft uiteraard met name live aanbod bieden.



- **Niet geïndiceerde dagbesteding**: de verwachting is dat de behoefte hieraan zal toenemen, met name in Lopik. We gaan hierover met de gemeente in gesprek. Pulse wil haar aanbod vernieuwen en onderzoeken welke nieuwe benaming en uitstraling het meest aansprekend is.
- **Visie en kennis breder uitdragen**
Pulse heeft op basis van meer dan tien jaar ervaring een visie ontwikkeld en expertise opgedaan rond preventie: welke preventieve inzet/activiteiten passen bij welke problematiek? Wat zijn daarbij werkzame elementen. Pulse neemt graag het initiatief om hierover met gemeenten en partners in gesprek te gaan of op andere manieren haar kennis en ervaringen, ook op landelijk niveau, te delen.



6. Tot slot

We gaan de komende jaren voortvarend aan de slag met de genoemde ambities. Als welzijnsorganisatie staat Pulse midden in de samenleving en wil zij een bijdrage leveren aan de maatschappelijke opgaven van deze tijd. Samen met onze bevoegen professionals en vrijwilligers, onze ondernemingsraad en Raad van Toezicht willen we het beste halen uit onze organisatie en dat inzetten om mensen in een kwetsbare situatie te stimuleren, activeren en te ondersteunen.

Dat kunnen we vanuit Pulse niet alleen! Gelukkig zijn we onderdeel van een groter verband; de vele lokale en regionale partners in de gemeenten IJsselstein en Lopik werken met ons samen in het sociaal domein aan een samenleving waar mensen zich goed in voelen. Alleen samen met de gemeenten en onze partners kunnen we daadwerkelijk meters maken bij de maatschappelijke opgaven van deze tijd. Pulse wil graag deze samenwerkingsrelaties nog verder versterken zodat we over en weer elkaars expertise en mogelijkheden benutten. We denken hierbij primair aan de gemeenten, het Sociaal Team, Scholen, Bibliotheken, de Huisartsen, Werkwijss en Vluchtelingenwerk, maar staan open voor nieuwe relaties!

We zullen regelmatig monitoren hoe ver we zijn met het behalen van de genoemde doelstellingen en kritisch reflecteren op alles wat we doen om onze missie en visie vorm te geven. Men mag ons bevragen op de principes die we hebben genoemd; we willen die steeds explicieter toepassen in ons dagelijks handelen. We gaan hard aan het werk om voor inwoners een optimaal aanbod neer te zetten waarmee zij hun welzijn verder kunnen vergroten. De voorwaarden daartoe hebben we in huis: Pulse gaat vol vertrouwen de toekomst in!

